

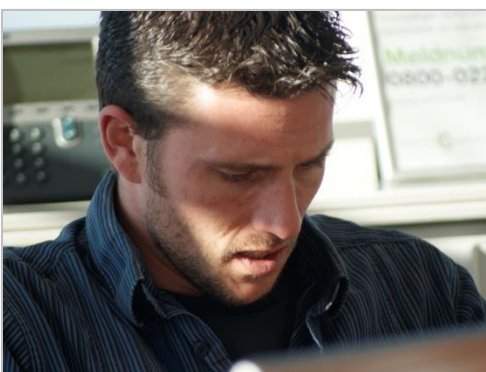
Snel schakelen bij Flextronics

Pensioen is een onderwerp van de lange termijn. Maar soms moet er binnen een pensioendossier snel geschakeld worden. Dat was eind vorig jaar het geval bij Flextronics. Eind november kwam de werkgever met voorstellen voor aanpassing van de pensioenregeling die de instemming van de OR nodig hadden. Voor eind december diende alles rond te zijn.



Flextronics is een wereldwijde onderneming met een vestiging in het Limburgse Venray, die diensten verleent op het gebied van warehousing, voorraad- en leverancierbeheer, productaflevering en distributie. Wouter Roefs en Tommy Giesen zijn OR-leden die zich in het bijzonder met de pensioenregeling bezighouden en die Montae inschakelden als adviseur bij het beoordelen van de instemmingsaanvraag voor de gewijzigde regeling. Tommy vertelt dat het contact met Montae op een bijzondere manier tot stand is gekomen. "Toen het Montae kantoor in Eindhoven werd geopend, hebben wij een prijsvraag gewonnen. De prijs was dat een adviseur van Montae een keer langs kwam voor een uitgebreide presentatie over pensioen." Dat contact kreeg een vervolg via deze spoedopdracht. "We hebben Montae gevraagd ons bij te praten over de pensioenontwikkelingen, het instemmingsverzoek te beoordelen en de voorstellen van de werkgever door te rekenen om te bekijken wat voor onze mensen de beste oplossing was."

Drie voorstellen



Wouter Roefs - Flextronics

De 450 medewerkers bij Flextronics hebben een beschikbare premieregeling bij een verzekeraar. Het is een regeling waarbij de medewerkers op individuele basis kunnen kiezen voor een laag, gemiddeld of hoog risicoprofiel met dus ook verschillende vooruitzichten op het beleggingsrendement. De regeling moest aangepast worden om te voldoen aan de nieuwe belastingregels per 2015. Wouter vertelt dat de werkgever de OR drie voorstellen presenteerde, waarbij het uitgangspunt voor Flextronics was dat de wijziging in ieder geval kostenneutraal moest zijn. "Het oorspronkelijke voorstel van de verzekeraar betrof puur een aanpassing van de premiestaffels. Dat vond Flextronics zelf ook te mager. Het tweede voorstel voorzag in een andere verdeling

van de premie zodat de gevolgen van de aanpassing voor alle deelnemers zo eerlijk mogelijk uitpakte. Het derde voorstel bevatte naast een andere premieverdeling ook een verlaging van de franchise. De werkgever gaf al aan dat dit voor de medewerkers de beste oplossing zou zijn en Montae was het daarmee eens. We hebben gekeken naar alle mogelijkheden en al snel geconcludeerd dat de oplossing die de voorkeur van de werkgever had, inderdaad de beste was."

Tevreden over advisering

Tommy vertelt dat de premie voor alle medewerkers met € 21 bruto per jaar omhoog gaat. "Dat is voor ons op te brengen. Daarnaast gaat de franchise met € 700 omlaag. Dat betekent dat we over een groter deel van ons salaris pensioen opbouwen.

Wouter en Tommy zijn heel tevreden over de rol die Montae adviseur Inge Bakker in het traject heeft gespeeld. "Inge heeft bij de eerste bijeenkomst alles heel duidelijk uitgewerkt op een bord en aangegeven wat er verandert. Ook heeft ze een goede inbreng gehad in het overleg met de werkgever. Ze heeft heel veel kennis en het mooie is dat ze die kennis goed weet te vertalen in 'Jip en Janneke taal', zodat iedereen het snapt."

Reken alles na

Heeft Wouter nog een advies aan ondernemingsraden die ook een instemmingsaanvraag krijgen voor een wijziging van de pensioenregeling? "Reken alles na is het advies dat ik zou geven. Reken na wat het effect is van de voorstellen voor de medewerkers. Ik zou zeggen dat je daarbij per definitie de hulp van een deskundige nodig hebt."

Binnenkort zal de adviseur van de werkgever een presentatie geven aan het personeel over de gewijzigde regeling. Dat is een behoorlijke uitdaging omdat het personeel van Flextronics heel internationaal is. Naast Nederlanders werken er o.a. Duitsers, Polen, Tsjechen en Russen bij de vestiging in Venray. Het beleid is dat medewerkers in ieder geval een behoorlijke kennis van of de Nederlandse, Duitse of Engelse taal moeten hebben.

Verder overleg in 2016

Tommy vertelt dat het huidige pensioencontract met de verzekeraar in 2016 afloopt. "Er zal op tijd gekeken moeten worden wat de werkgever en de ondernemingsraad voor een pensioenregeling willen vanaf 2016. De werkgever heeft al aangegeven te willen kijken naar een andere oplossing omdat er in zo'n verzekeringscontract toch bepaalde kosten zitten die je misschien met een andere opzet kunt uitsparen om een beter pensioenresultaat te bereiken." De OR wil samen de werkgever constructief samenwerken aan een goede pensioenoplossing voor het personeel. Weer een klus voor Montae om de OR bij te staan? "Montae staat bij ons goed aangeschreven, dus dat zou zo maar kunnen."



**Tommy Giesen –
Flextronics**

"Reken na wat het effect van voorstellen is voor de medewerkers"